

BRAULT S.A.S

20 bis, rue Louis Bonin

94310 ORLY – France

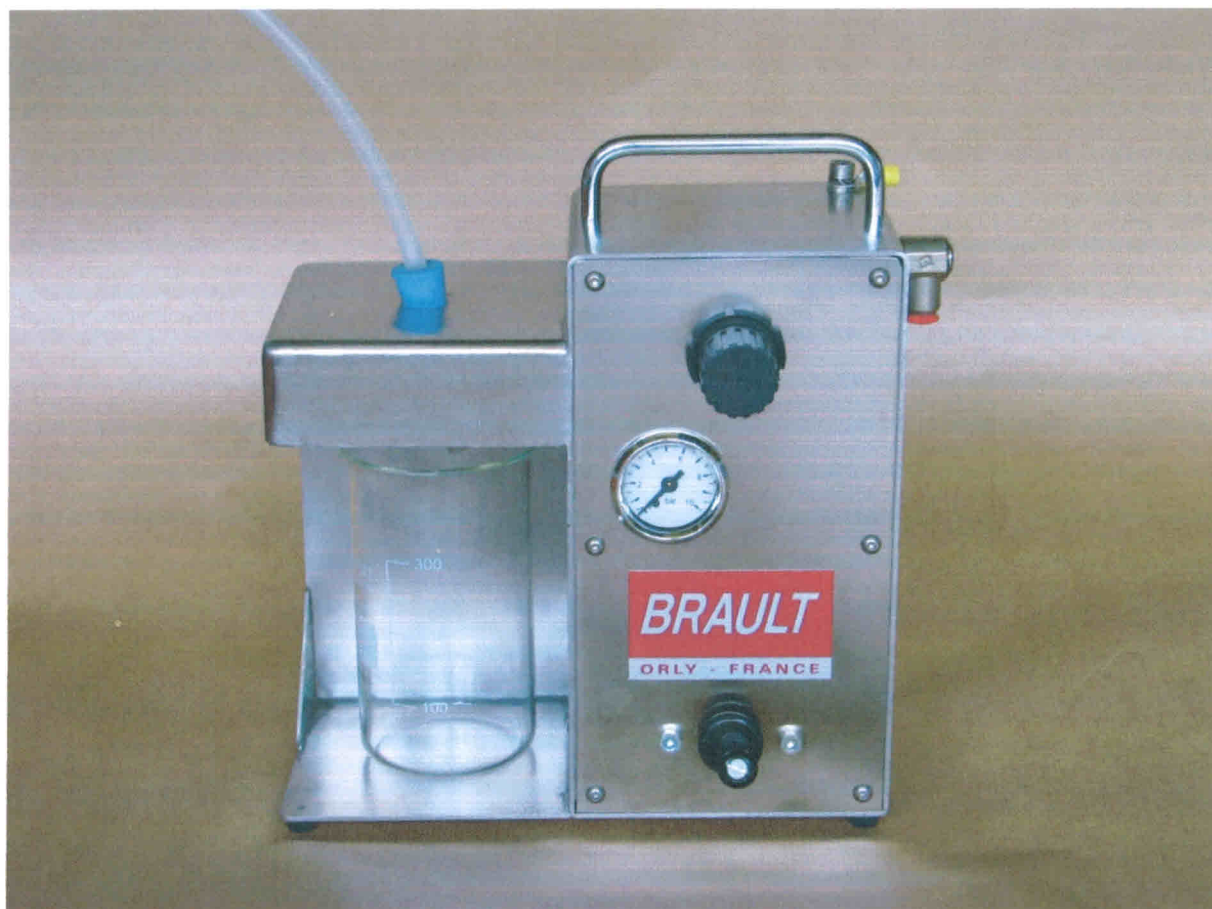
Tél. : 33 (0) 1 48 52 47 09

Fax : 33 (0) 1 48 52 38 48

NOTICE TECHNIQUE

PRELEVEUR DE LIQUIDES

TYPE ECH-2005



Appareil GROUPE II et de catégorie 3 en milieu GAZ

Ex II 3 G-T6


SOMMAIRE

3	MARQUAGE
4 – 5	MISE EN GARDE - Dangers liés à la mauvaise utilisation des équipements - Produits dangereux - Danger d'incendie et d'explosion.
6	CARACTERISTIQUES
7.10	INSTALLATION
11	NETTOYAGE MAINTENANCE
12	DECLARATION CE DE CONFORMITE

MARQUAGE

BRAULT SAS ORLY FRANCE
TYPE : ECH 2005

N° :

CE  II 3GT6

MISE EN GARDE

DANGERS LIES A LA MAUVAISE UTILISATION DES EQUIPEMENTS

Toute mauvaise utilisation du matériel ou des accessoires, telle que la surpressurisation, les modifications de pièces, l'emploi de produits chimiques ou de produits non compatibles, l'utilisation de pièces usagées ou endommagées peut occasionner la rupture de ces pièces et provoquer des projections dans les yeux ou sur la peau, d'autres blessures graves, un incendie, une explosion ou des dégâts matériels.

- . Ce matériel est exclusivement destiné à un usage professionnel. Respecter scrupuleusement les consignes de mise en garde. Lire et assimiler tous les manuels d'instructions, les étiquettes de mise en garde et les repères avant de mettre le matériel en service.
- . Ne jamais altérer ou modifier une pièce quelconque de ce matériel, cela risquant de provoquer un dysfonctionnement. N'utiliser que des pièces et accessoires d'origine BRAULT.
- . Vérifier régulièrement tout le matériel, réparer et remplacer immédiatement toutes les pièces usagées ou endommagées.
- . Ne pas dépasser la pression maximum de service du composant le plus faible du système. Cet équipement a une **pression maximum de service de 8 bars, 0,8 MPa avec une pression maximum d'air de 8 bars, 0,8 MPa.**
- . S'assurer que tous les produits et solvants utilisés sont compatibles chimiquement avec les pièces en contact avec le produit présenté dans les **Caractéristiques techniques**. Toujours lire la documentation du fabricant avant de prélever un fluide ou un solvant.

PRODUITS DANGEREUX

La mauvaise manipulation de produits dangereux ou l'inhalation de vapeurs toxiques peut provoquer des blessures extrêmement graves, par projection dans les yeux, ingestion ou contact avec le corps. Respecter toutes les précautions suivantes en cas de manipulation de produits reconnus comme dangereux ou potentiellement dangereux.

- . Connaître le type de produit en cours de prélèvement et les dangers qu'il présente. Prendre toutes les précautions pour éviter un déversement de produit toxique.
- . Porter toujours les vêtements et l'équipement adéquats, tels que des lunettes de protection et un masque respiratoire pour assurer la protection.
- . Stocker le produit dangereux dans un réservoir approprié et homologué. L'utiliser conformément aux directives locales, nationales et fédérales concernant les produits dangereux.
- . Fixer solidement le flexible de sortie produit dans le réservoir et dans l'ECH en veillant à ce qu'il ne se desserre pas et n'évacue pas le produit de manière défectueuse.

- . Placer l'échappement d'air en toute sécurité, à l'écart des personnes, des animaux et des zones de manipulation de produits alimentaires.

DANGER D'INCENDIE ET D'EXPLOSION

- . Pour réduire le risque de formation d'étincelles d'électricité statique, relier à la terre ainsi que tout autre matériel utilisé ou situé dans la zone de travail. Consulter la réglementation électrique locale pour les détails de raccordement à la terre relatifs à votre secteur et au type de matériel utilisé.
- . Si vous constatez une quelconque formation d'étincelles d'électricité statique ou si vous ressentez la moindre décharge en utilisant ce matériel, **cessez immédiatement le prélèvement.** Vérifier la mise à la terre de l'ensemble du système. Ne pas réutiliser ce dernier avant que le problème ne soit identifié et résolu.
- . Ne pas fumer dans la zone de travail. Ne pas faire fonctionner le matériel à proximité d'une source de chaleur ou d'une flamme, telle qu'une veilleuse.

CARACTERISTIQUES

Constructeur	:	BRAULT SAS
Pression max. d'utilisation	:	8 bars
Matière du boîtier	:	INOX
Dimensions L. l. H	:	260 x 180 x 260 mm
Composants pneumatiques	:	Acetal laiton inox
Rendement dépression	:	87 %
Consommation air	:	108 L/Minute
Température de fonctionnement	:	-5° à +40°

L'ECH soumis à la directive européenne 94/9/CE, devra être, à toutes les étapes de son exploitation et quelle que soit sa position géographique, utilisé par des opérateurs compétents (remplissage, aspiration, nettoyage) ayant reçu une formation ATEX.

RISQUES :

L'ECH est un matériel employant exclusivement de l'air comprimé. Les phénomènes toujours possibles de charge électrostatique imposent une mise à la terre avant toute utilisation.

INSTALLATION

- 1 - Placer l'ECH sur une surface plane solide, à une hauteur supérieure à celle du niveau de surface du liquide à pomper (sinon risque de siphon) !
- 2 - Relier l'ECH à la terre. (Fig. 1)

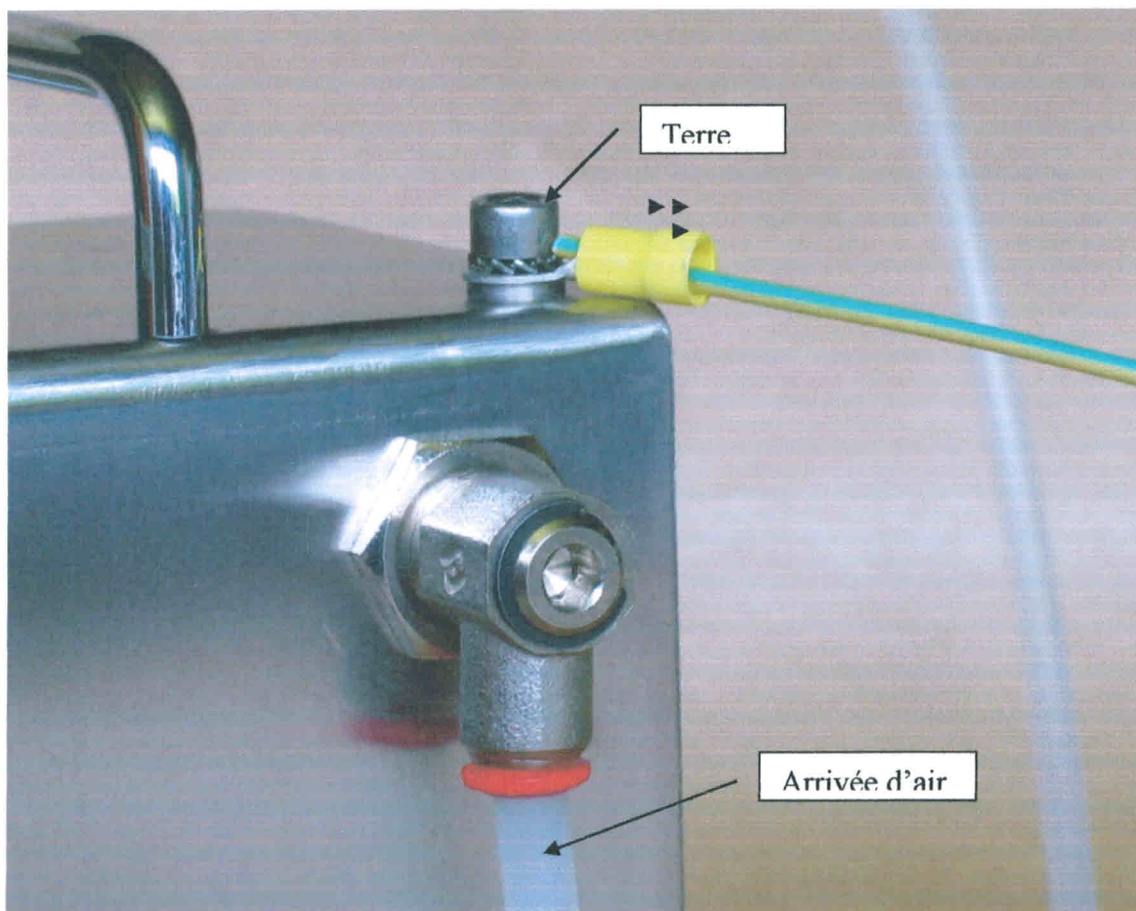


Fig. 1

- 3 - Employer un tube souple Téflon diamètre extérieur 8 mm, passer à travers le bouchon percé et laisser dépasser le tube de 45 mm. (Fig. 2) couper la longueur nécessaire pour aller plonger dans le liquide à prélever. Enfoncer le bouchon dans l'orifice situé sur le dessus de l'ECH. (Fig. 3)

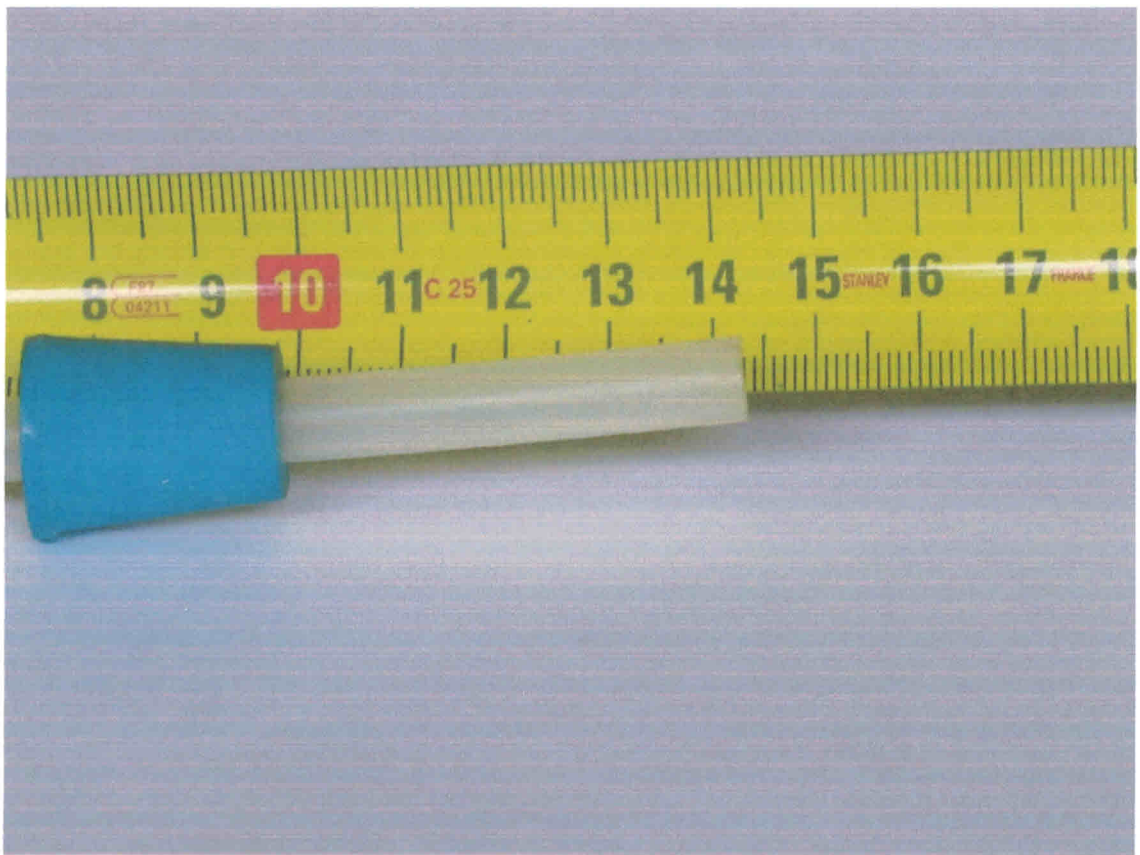


Fig.2

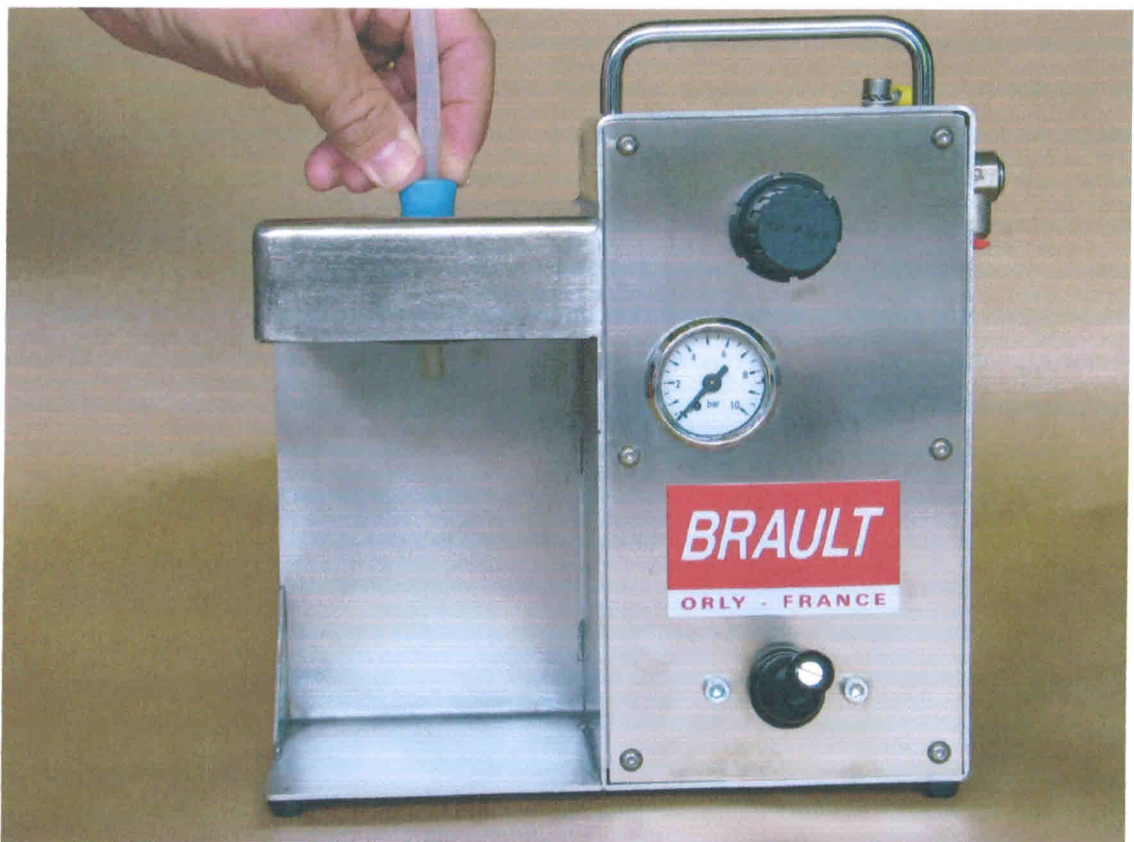


Fig.3

- 4 - Raccorder l'ECH à l'arrivée d'air comprimé. (Fig. 1).
Employer un air sec, filtré non lubrifié. 8 bars maxi.

Régler le détendeur à 2 bars (tirer pour pouvoir tourner – enfoncer pour bloquer la pression). Une pression supérieure pourra être employée si le produit prélevé peine à monter.

- 5 - Placer un bécher en verre sans bec verseur dans le cabinet de gauche et le maintenir plaqué vers le haut. (Fig. 4).

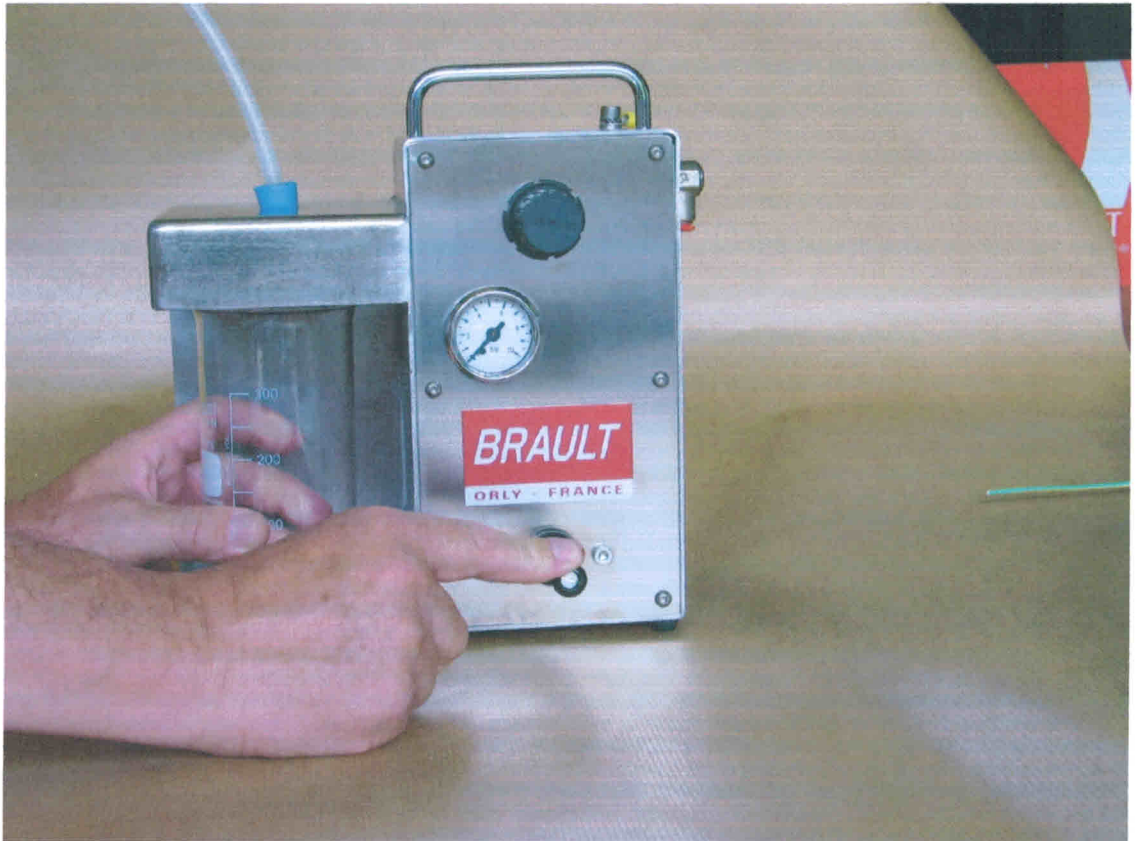


Fig.4

- 6 – Abaisser doucement la manette noire (Fig. 4) le liquide prélevé doit remplir le bécher. Relâcher la manette pour arrêter l'écoulement.

ATTENTION : Le niveau de produit prélevé ne doit jamais dépasser le repère situé à 30 mm sous le joint noir. (Fig. 5)

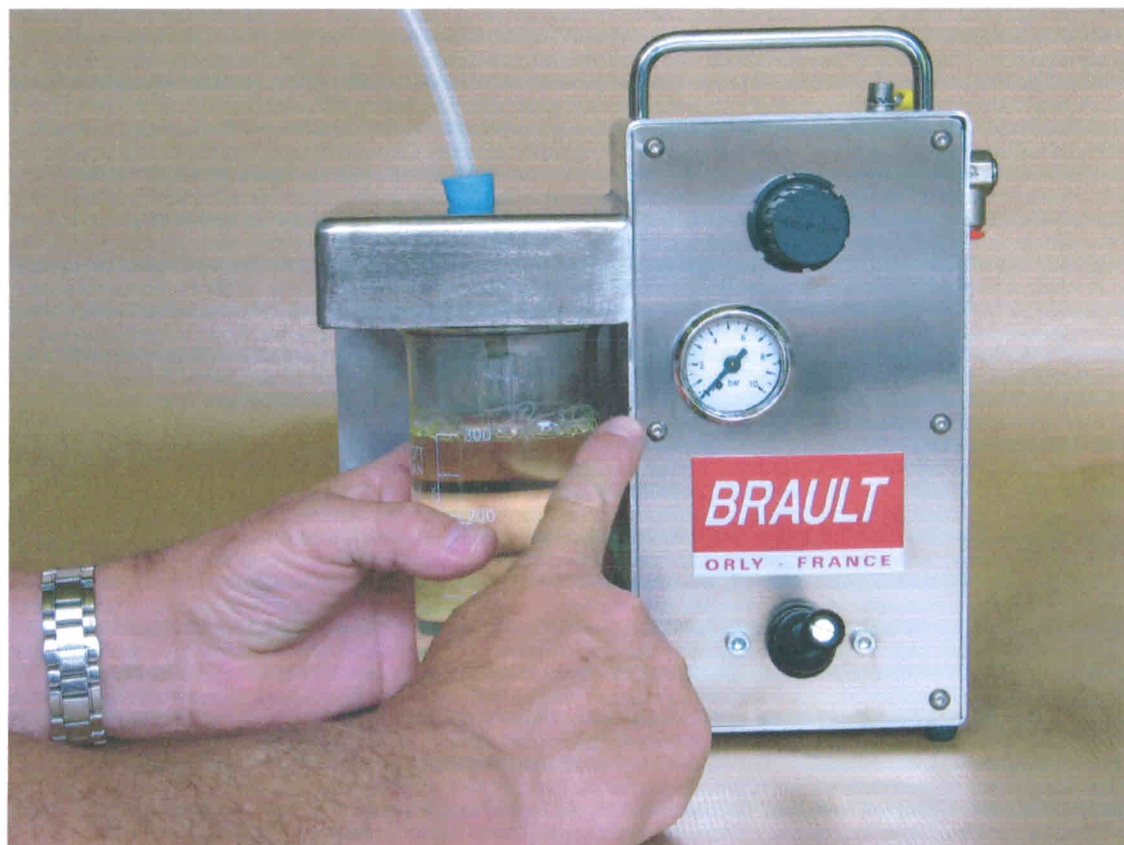


Fig. 5

NETTOYAGE – MAINTENANCE

NETTOYAGE

Ne jamais laisser de produits pénétrer dans la chambre de dépression située au-dessus du joint caoutchouc d'étanchéité.

En cas de salissures nettoyer avec un chiffon doux imbibé du produit correspondant à la salissure elle-même.

Ne jamais immerger le matériel dans du solvant !

MAINTENANCE

Le démontage de l'ECH. 2005 doit être exécuté dans un atelier spécifique par des personnes agréées ATEX SAQR.

Si l'ECH subit des avaries notables demandant une intervention, il doit être retourné impérativement pour expertise et réparé chez le constructeur.

BRAULT s.A.s.

20 bis, rue Louis Bonin

94310 ORLY - France

Tél. : 33 (0) 1 48 52 47 09

Fax : 33 (0) 1 48 52 38 48

DECLARATION CE DE CONFORMITE

La société : **BRAULT SAS**
20 bis rue Louis Bonin
94310 ORLY

Déclare que le système mécanique désigné ci-dessous :

Appareil de prélèvement d'échantillons liquides
Type ECH 2005 – n° série 05-0105

a été fabriqué conformément à la directive européenne 94/9/CE concernant les appareils et les systèmes destinés à être utilisés en atmosphères explosives.

Fait à ORLY, le 10/12/2006

Nom du signataire :

BRAULT Jean-Yves

Signature.